



NUMBER: 18-054-14

GROUP: Betriebsverhalten

DATE: 08.10.2014

Diese Mitteilung dient ausschließlich als technische Information und stellt keine Instandsetzungsgenehmigung dar. Es ist nicht gestattet, diese Veröffentlichung oder Teile davon zu vervielfältigen, in einer Datenbank zu speichern oder sie in irgendeiner Form weiterzugeben, weder elektronisch, noch mechanisch, noch durch Fotokopieren, es sei denn, es liegt eine schriftliche Genehmigung der Chrysler Group LLC vor.

THEMA:

Langer Startvorgang mit Unterbrechungen

ÜBERSICHT:

Gegenstand dieser Mitteilung ist die Inspektion der Seriennummer des Nockenwellen-Positionssensors, Reihe 1 sowie gegebenenfalls der Austausch des Sensors.

MODELLE:

2014	(DS)	Ram 1500
2014	(DX)	Ram 1500 (Mexiko)
2014	(JC)	Journey
2014	(JK)	Wrangler
2014	(JS)	200/Avenger
2014	(KL)	Cherokee
2014	(LC)	Challenger
2014	(LD)	Charger
2014	(LX)	300
2014	(RT)	Town & Country/Grand Caravan
2014	(VF)	Promaster
2014	(WD)	Durango
2014	(WK)	Grand Cherokee

NOTE: Diese Mitteilung gilt für Fahrzeuge mit 3,6L-Motor (Verkaufscod ERB) bzw. 3,2L-Motor (Verkaufscod EHB), die bis einschließlich 3. Februar 2014 (MDH 0203XX) bzw. bis einschließlich 18. Juli 2014 (MDH 0718XX) gebaut wurden.

SYMPTOM/ZUSTAND:

Einige Kunden beanstanden möglicherweise eine längere, 1-5 Sekunden dauernde Anlassphase, wenn sie ihr Fahrzeug starten. Wenn dies geschieht, sind keine DTCs gesetzt.

FEHLERSUCHE:

Mithilfe eines Handtestgeräts (wiTECH) und anhand der geeigneten Fehlersuchverfahren in TechCONNECT überprüfen, ob alle Motorsysteme ordnungsgemäß funktionieren. Wenn Fehlercodes auftreten, diese auf dem Instandsetzungsauftrag notieren und ggf. erforderliche Reparaturen durchführen, bevor gemäß dieser Mitteilung fortgefahren wird.

BENÖTIGTE TEILE:

Menge	Teilenummer	Beschreibung	Motorausführung
1 (AR)	05149141AF	Nockenwellen-Positionssensor - Reihe 1	08,2L EHB 3,6L ERB

INSTANDSETZUNG:

1. Motorhaube öffnen und Motorabdeckung entfernen.
2. Den Nockenwellen-Positionssensor, Reihe 1, oben hinten an der Ventilabdeckung finden. Siehe (Fig. 1).



Fig. 1 Lage des Nockenwellenpositionssensors

1 - Nockenwellen-Positionssensor

3. Die an der Oberseite des Sensors gestanzte Seriennummer lesen und notieren. Siehe (Fig. 2).

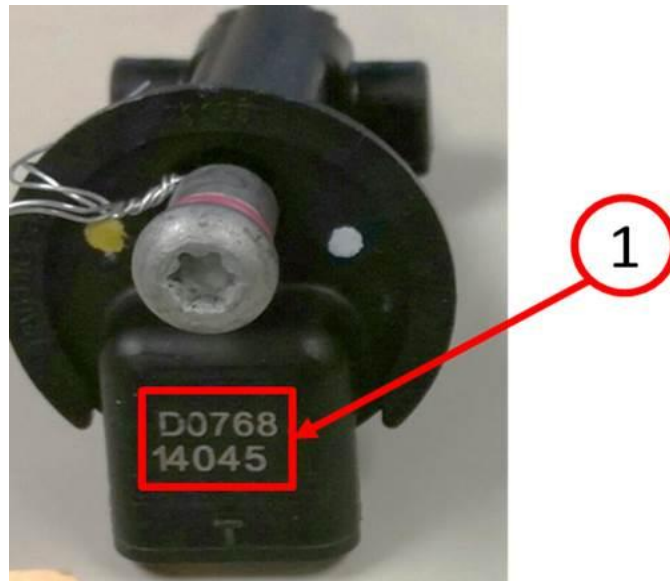


Fig. 2 Nockenwellen-Positionssensor

1 - Seriennummer, Nockenwellen-Positionssensor

-
4. Beginnt die Seriennummer mit dem Buchstaben "D"?
 - a. Ja>>> Den Nockenwellen-Positionssensor gemäß den Wartungsverfahren unter Tech Connect Service Information Section 08 - Electrical>8I - Ignition Control>Sensor, Camshaft Position>Removal/Installation austauschen.
 - b. Nein>>> Diese Mitteilung ist unerheblich. Weitere Diagnosen sind erforderlich.
 5. Mithilfe von wiTECH das Neuprogrammierungsverfahren für die jeweilige Nocken-/Kurbelwellen-Ausführung durchführen und den Anweisungen auf dem Bildschirm folgen.
 6. Die Mitteilung ist damit abgearbeitet.

VERFAHRENSWEISE:

Rückerstattung im Rahmen der Garantie.

RICHTZEIT:

Nr. des Arbeitsvorgangs:	Beschreibung	Ausbildungskategorie	Menge
08-15-79-95	Nockenwellen-Positionssensor, Reihe 1 - Überprüfung (alle Modelle) (2 - qualifizierte Fachkraft)	8 - Motorleistung	0,2 Stunden
08-15-79-96	Nockenwellen-Positionssensor, Reihe 1 - Überprüfen und austauschen (nur LC, LD, LX, WD, WK, JK) (2 - qualifizierte Fachkraft)	8 - Motorleistung	0,3 Stunden
08-15-79-96	Nockenwellen-Positionssensor, Reihe 1 - Überprüfen und austauschen (nur RT, KL) (2 - qualifizierte Fachkraft)	8 - Motorleistung	0,4 Stunden
08-15-79-96	Nockenwellen-Positionssensor, Reihe 1 - Überprüfen und austauschen (nur JS, JC, VF, DS, DX) (2 - qualifizierte Fachkraft)	8 - Motorleistung	0,5 Stunden

FEHLERCODE:

ZZ	Wartungsmaßnahme
----	------------------